

## Polyuretan-tætning

# PCI Apoflex®

## til vand og kemikaliebelastede flader

**PCI Apoflex W** (til vægge)

**PCI Apoflex F** (til gulve)

### Anvendelsesområder

- Til indendørs og udendørs brug.
- Godkendt til belastningsklasser A, B og C iht. tysk norm for belastningsklasser.
- På beton, cementslidlag, cementpuds, keramik og rustfrit stål.
- Tætning under keramiske belægninger i vådrum, fx storkøkkener, bryggerier, mejerier, drikkevareindustri, slagterier, kølerum, papirfabrikker, laboratorier, hospitaler mv.
- Tætning under keramiske belægninger i saltbade, kurbade, svømmebassiner, o.l.
- Tætning af opsamlings-reservoir eks. ved gulvafløb i storkøkkener.
- Tætning af beton-konstruktioner.
- Tætning under slidlag/beton.  
Indvendig overfladebehandling i dræn- og kontrolbrønde på affaldsdeponier.

### Produktegenskaber

- Revneoverbyggende, overbygger revner, som senere kan opstå i underlaget.
- Kemikalieresistent, resistent mod syre og lud.
- Vandtæt, vejrbestandigt, ældningsbestandigt og temperaturrestant universal tætning af indendørs og udendørs flader, både på vægge og gulve.
- Opløsningsmiddelfri, ingen belastning af miljøet eller den udførende som følge af opløsningsmiddelholdige dampe. Ingen brand- eller eksplosionsfare.
- Høj produktivitet pga. nem forarbejdning.
- Ingen vævsarmering nødvendig, derfor tids- og personalebesparende
- Standfast og flydende variant, alt efter aktuell anvendelse.
- Sd-værdi > 100m.
- Prøvningsrapporter kan rekvireres

### Lagerholdbarhed

Mindst 18 måneder; opbevares tørt og ikke ved temperaturer over +30 °C i længere tid.

Jan. 2012 erst nov. 2011

### Leveringsform

**PCI Apoflex F**

10 kg kombi-spand, inkl. hærder  
(7,5 kg basiskomponent + 2,5 kg hærderkomponent)

**PCI Apoflex W**

5 kg kombi-spand, inkl. hærder  
(4,0 kg basiskomponent + 1,0 kg hærderkomponent)

### Forbehandling af underlag

Underlaget skal være fast, rent, tørt samt fri for olie, fedt og andre urenheder. Cementbundne underlag må ikke være glittet. Glittede eller glatte overflader med stærkt cementsholdigt slamlag rugøres ved hjælp af slyngrensning/ sandblæsning. Restfugtigheden i cementslidlag eller betonunderlag må ikke være højere end 4 %, og disse underlag skal være sikret mod opstigende fugtighed.

### Forarbejdning

#### ■ Grundning

**Inden tætning med PCI Apoflex skal betonflader og slidlag/afretningslag samt rustfristålflanger/ vinkler grundes med PCI Epoxygrunder 390. Brug egnede beskyttelseshandsker og -briller under arbejdet!**

PCI Epoxygrunder 390 leveres i afstemt blandingsforhold.

1. PCI Epoxygrunder 390 hærderkomponent tilsættes basiskomponenten, og der blandes intensivt med egnet røre- eller blandeværktøj monteret på en boremaskine. Der skal blandes i mindst 2 minutter.
2. Det færdigblandede PCI Epoxygrunder 390 hældes ud på underlaget i passende portioner og fordeles med bred kost eller børste. På vægge fordeles med rulle eller pensel.
3. PCI Epoxygrunder 390 skal være forarbejdet i løbet af ca. 50 minutter efter blanding.
4. Hvis underlaget er særlig ujævnt, blandes PCI Epoxygrunder 390 i forholdet 1:1 med ovntørret Sand 20 med kornstørrelse 0,1 mm til 0,4 mm, og påføres underlaget som skrubespartling.
5. På den endnu friske grundning strøs straks kvartssand med en kornstørrelse på 0,3 mm til 0,8 mm (forbrug ca. 0,5 kg/m<sup>2</sup>).

## ■ Belægning

PCI Apoflex leveres i afstemt blandingsforhold.

1. Hærderkomponenten tilsættes basiskomponenten, og der blandes intensivt med egnet røre- eller blandeværktøj, monteret på en boremaskine. Der skal blandes i mindst 2 minutter.

### 2a Udførelsedetaljer

Før der udføres en tætning af væg og gulv skal områderne tætnes med PCI Pectape. Væg-gulv fuger og kantfuger skal påføres PCI Apoflex F/W i kombination med PCI Pectape 120. Til indvendige og udvendige hjørner, rørgennemføringer og gulvafløb kan PCI Pectape 90° A, 90° I, 10\*10 og 35\*35 anvendes. Forbrug af PCI Apoflex F/W til klæbning af PCI Pectape 120 er ca. 800 g/meter.

### 2b Gulvflader

PCI Apoflex F hældes ud på underlaget, fordeles med en tandspartel (kontrol af lagtykkelsen), og spartles herefter glat. Mindste forbrugsmængde ca. 1,2 til 1,3 kg/m<sup>2</sup>. For at undgå blæredannelse pigrulles straks efter udlægning.

### 2c Vægge eller gulve med fald med en hældning på mere end 3 %

PCI Apoflex W spartles på det lodrette eller skrånende underlag med en tandspartel med påsatte tænder (f.eks. Pajarito S2 eller Polyplan #93) og glittes herefter. Mindste forbrugsmængde ca. 1,1 til 1,2 kg/m<sup>2</sup>.

3. Der kræves min. 2 påføringer. Andet lag påføres tidligst efter 12 timer og senest inden 3 dage - med en mindste forbrugsmængde på 400 g/m<sup>2</sup> - ved påføring med pensel eller rulle (variant til gulve) eller ved spartling (variant til vægge). I det endnu friske lag ikastes fuldt dækkende kvartssand med kornstørrelse 0,3 mm til 0,8 mm (fx ved hjælp af trykluft, forbrug ca. 2,0 kg/m<sup>2</sup>), for at opnå en ru, mineralisk overflade til den efterfølgende lægningsmørtel.
4. Færdigblandet PCI Apoflex skal anvendes i løbet af ca. 30 minutter (ved +23 °C).
5. Det afsandede PCI Apoflex må tidligst betrædes samt belægges med fliser efter 12 timer.
6. Der påføres et kontaktag på membranen. I det friske kontaktag opsættes fliserne med en tyndlagsmørtel, så der ved eventuel senere udskiftning af fliser ikke opstår brud i tætningslaget. I områder med moderat belastning med syreholdige stoffer kan klæbning udføres med en cementbaseret fliseklæber, fx PCI Nanoflott flex eller PCI Rapidflott på gulve, hhv. PCI Nanolight, PCI Flexfix. På flader, der er udsat for stærk kemisk belastning, skal lægning udføres med reaktionsharpiksklæber, fx PCI Durapox NT.

## ■ Reparation af flader, der er udført med PCI

**Apoflex:** Reparationsområdet skal slibes inden der udføres en ny belægning.

## Bemærk

- PCI Apoflex må ikke forarbejdes ved underlagstemperaturer under +10 °C eller over +25 °C.
- På underlag med ru overflade forøges den nødvendige forbrugsmængde tilsvarende; det anbefales dog at udjævne ujævnheder ved hjælp af en skræbespartling som beskrevet, for således at få en så ensartet tykkelse af tætningslaget som muligt.
- PCI Apoflex er ikke egnet til tætning i forbindelse med drikkevand.
- For at undgå skader bør flader med ny belægning kun betrædes med sko med blød sål. Fladerne bør beskyttes mod beskadigelse ved hjælp af afdækning.
- Underlag af keramik grundes med PCI Elastoprimer 145, underlag af stål eller aluminium grundes med specialprimer.

## Tekniske data:

### Materiale tekniske data:

Materialebasis:	Polyurethan, uden opløsningsmidler	
Komponenter:	2 komponenter	
Farve	PCI Apoflex F	PCI Apoflex W
- Basiskomp.:	grå	beige
- Hærderkomp.:	brun	brun
- Blanding:	grå	beige
Densitet af færdigblandet materiale:	ca. 1,2 g/cm <sup>3</sup>	

### Anvendelsestekniske data:

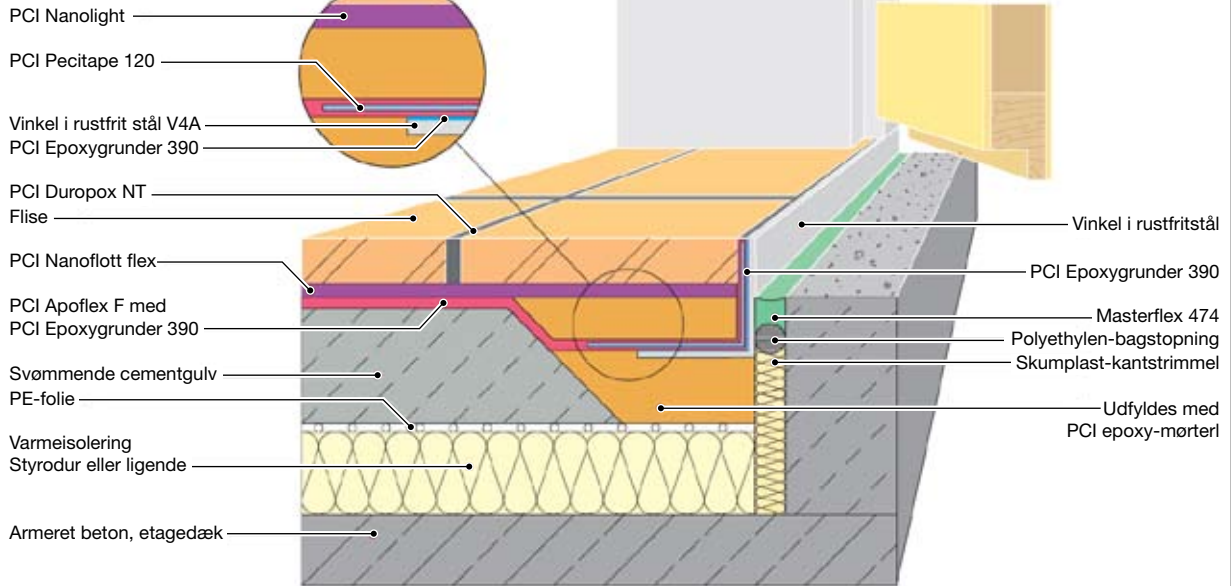
Forbrug:	ca. 1,2-1,3 kg/m <sup>2</sup> pr. mm lagtykkelse	
Materialeforbrug ved tolags påføring på afsandet PCI Epoxygrunder 390:	ca. 1,6 kg/m <sup>2</sup>	
Rækkeevne (ved en mindstetykkelse på 1 mm af det tørre tætningslag):	10 kg PCI Apoflex F rækker til ca. 6,5 m <sup>2</sup>	5 kg PCI Apoflex W rækker til ca. 3,2 m <sup>2</sup>
Forarbejdnings-temperatur:	+10 °C til +25 °C (underlagstemperatur)	
Blandingsforhold		
- PCI Apoflex F:	100 vægtdele basiskomponent: 33 vægtdele hærderkomponent	
- PCI Apoflex W:	100 vægtdele basiskomponent: 25 vægtdele hærderkomponent	
Blandetid:	mindst 2 minutter	
Potlife:	ca. 30 minutter	
Hærdetid*		
- kan belægges med fliser/er gangbar efter (2. lag):	ca. 12 timer	
- fuldt belastbar efter:	ca. 6 dage	

\* Ved +23 °C og en relativ luftfugtighed på 50 %. Lavere temperaturer forlænger, højere temperaturer reducerer de angivne tider.

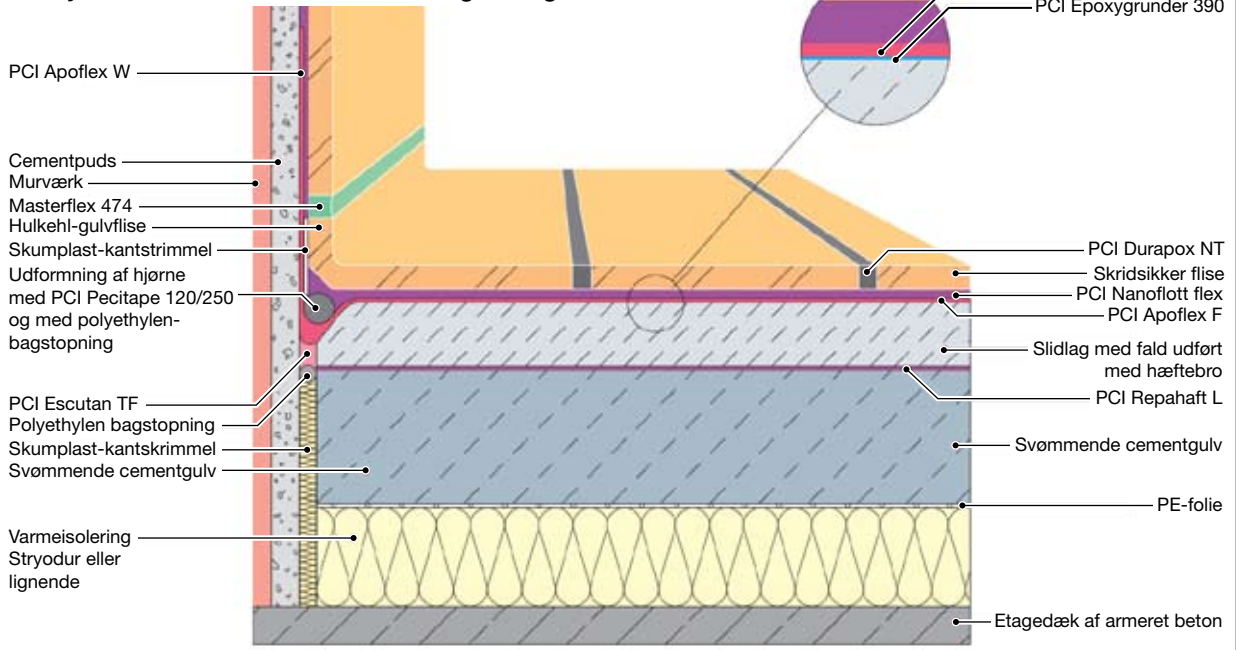
## Resistens mod kemikalier

	Koncentration (vægtprocent)	Resistens
<u>Syrer</u>		
saltsyre	max. 20 %	+
svovlsyre	max. 20 %	+
eddikesyre	max. 5 %	+
myresyre	max. 1 %	+
mælkesyre	max. 10 %	+
<u>Lud</u>		
kaliumhydroxid	max. 20 %	+
natronlud	koncentreret	+
ammoniak	max. 10 %	+
<u>Oxidationsmidler</u>		
brintoverilte	max. 3 %	+
natriumhypoklorit	max. 10 %	+
kaliumpermananganopløsning	max. 10 %	+
<u>Saltopløsninger</u>		
natriumchlorid	koncentreret	+
bariumchlorid	koncentreret	+
jernsulfat	koncentreret	+
natriumcarbonat	koncentreret	+
<u>Øvrige</u>		
Witty-Pool rød SE (sur)		+
Witty-Pool gul SG (alkalisk)		+
valle		+
gylle		+

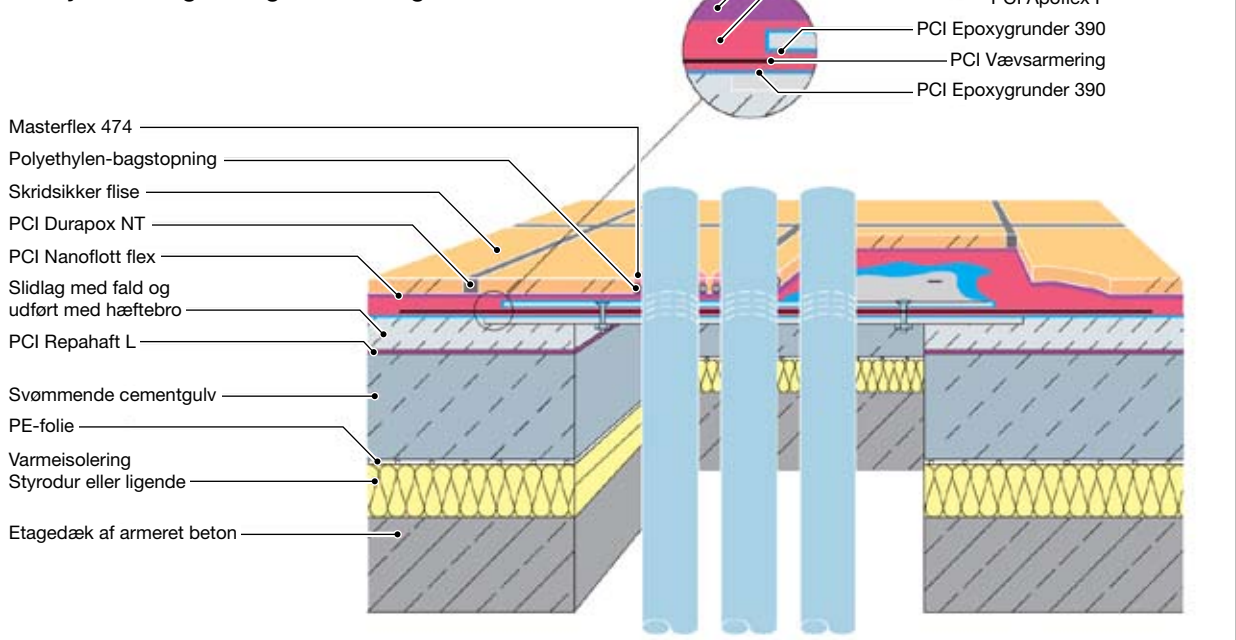
### Tilslutning ved dør



### Detalje: Gulvkonstruktion med tilslutning til væg



### Detalje: Tætning af rørgennemføringer i rustfri stål



- PCI Apoflex må ikke påvirkes af fugtighed fra bagsiden/ undersiden.
- Det anbefales først at påføre PCI Apoflex i hjørnerne og at ilægge tætningsbånd PCI Pecitape 120, før tætningen udføres på selve fladerne.
- Værktøj rengøres med PCI Unifortyrer straks efter brug. I hærdet tilstand er kun mekanisk afskrabning mulig.
- Med PCI Durapx NT kan der inden for 1 til 3 dage lægges fliser direkte på PCI Apoflex tætningslaget.
- Lagerholdbarhed: mindst 18 måneder; opbevares tørt, ikke permanent ved temperaturer over +30 °C.

### Arbejdshygiejniske oplysninger

Se særskilt sikkerhedsdatablad/ brugsanvisning.

### Mærkning

#### Apoflex F, basiskomp.

Symbol: Xi Lokalirriterende

Indeholder: Tris(nonylphenyl)phosphit, 2-Ethylhexan-1,3-diol.

Irriterer øjnene. Kan give overfølsomhed ved kontakt med huden. Skadelig for organismer, der lever i vand; kan forårsage uønskede langtidsvirkninger i vandmiljøet.

Opbevares utilgængeligt for børn. Undgå kontakt med huden og øjnene. Kommer stoffet i øjnene, skylles straks grundigt med vand og læge kontaktes. Brug egnede beskyttelseshandsker under arbejdet. Ved indtagelse, kontakt omgående læge og vis denne beholder eller etiket. Undgå udledning til miljøet. Se særlig vejledning/leverandørbrugsanvisning.

**MAL-kode (1993):** 00-3

**MAL-kode brugsklar blanding:** 00-3

#### Øvrige forskrifter, restriktioner og forbudsforordninger:

Produktet er omfattet af bek. nr. 302 af 13. maj 1993 om arbejde med kodenumererede produkter.

#### Apoflex F, hærderkomp.

Symbol: Xn Sundhedsskadelig

Indeholder: Diphenylmethan-4,4'-diisocyanat, isomere og homologe.

Farlig ved indånding. Irriterer øjnene, åndedrætsorganerne og huden. Mulighed for kræftfremkaldende effekt. Kan give overfølsomhed ved indånding og ved kontakt med huden. Farlig: Alvorlig sundhedsfare ved længere tids påvirkning ved indånding.

Undgå indånding af gas/dampe/røg/aerosoltåger. Undgå kontakt med huden. Materialet og dets beholder skal bortskaffes på en sikker måde. Brug særligt arbejdstøj og egnede beskyttelseshandsker. Ved ulykkestilfælde eller ved ildebefindende er omgående lægebehandling nødvendig; vis etiketten, hvis det er muligt. Må kun bruges på steder med god ventilation. Ved ulykkestilfælde ved indånding bringes tilskadekomne ud i frisk luft og holdes i ro.

**MAL-kode (1993):** 00-3

**MAL-kode brugsklar blanding:** 00-3

### Oplysninger vedrørende beskæftigelsesbegrænsning:

Overhold arbejdsbegrænsningerne for unge. Brugeren skal have gennemgået en af Arbejdstilsynet godkendt uddannelse. Påføring med sprøjte må kun ske i lukkede systemer.

#### Apoflex W, basiskomp.

Symbol: Xi Lokalirriterende

Indeholder: Tris(nonylphenyl)phosphit, phenol, methylstyrenated, 2-ethylhexan-1,3-diol

Irriterer øjnene. Kan give overfølsomhed ved kontakt med huden. Skadelig for organismer, der lever i vand; kan forårsage uønskede langtidsvirkninger i vandmiljøet.

Opbevares utilgængeligt for børn. Undgå kontakt med huden og øjnene. Kommer stoffet i øjnene, skylles straks grundigt med vand og læge kontaktes. Brug egnede beskyttelseshandsker under arbejdet. Ved indtagelse, kontakt omgående læge og vis denne beholder eller etiket. Undgå udledning til miljøet. Se særlig vejledning/leverandørbrugsanvisning.

**MAL-kode (1993):** 00-3

**MAL-kode brugsklar blanding:** 00-3

#### Øvrige forskrifter, restriktioner og forbudsforordninger:

Produktet er omfattet af bek. nr. 302 af 13. maj 1993 om arbejde med kodenumererede produkter.

#### Apoflex W, hærderkomp.

Symbol: Xn Sundhedsskadelig

Indeholder: Diphenylmethan-4,4'-diisocyanat, isomere og homologe

Farlig ved indånding. Irriterer øjnene, åndedrætsorganerne og huden. Mulighed for kræftfremkaldende effekt. Kan give overfølsomhed ved indånding og ved kontakt med huden. Farlig: Alvorlig sundhedsfare ved længere tids påvirkning ved indånding.

Undgå indånding af gas/dampe/røg/aerosoltåger. Undgå kontakt med huden. Materialet og dets beholder skal bortskaffes på en sikker måde. Brug særligt arbejdstøj og egnede beskyttelseshandsker. Ved ulykkestilfælde eller ved ildebefindende er omgående lægebehandling nødvendig; vis etiketten, hvis det er muligt. Må kun bruges på steder med god ventilation. Ved ulykkestilfælde ved indånding bringes tilskadekomne ud i frisk luft og holdes i ro.

**MAL-kode (1993):** 00-3.

**MAL-kode brugsklar blanding:** 00-3.

#### Oplysninger vedrørende beskæftigelsesbegrænsning:

Overhold arbejdsbegrænsningerne for unge. Brugeren skal have gennemgået en af Arbejdstilsynet godkendt uddannelse. Påføring med sprøjte må kun ske i lukkede systemer.

Forbehold for ændringer og trykfejl.



The Chemical Company

#### BASF A/S

Hallandsvej 1, DK-6230 Rødokro  
Telefon: +45 73 66 30 30  
Fax: +45 73 66 30 31  
www.basf-cc.dk

#### BASF AS

Risløkkveien 2  
N-0580 Oslo  
Telefon: +47 22 72 78 00  
Fax: +47 22 78 78 01  
www.pci-norge.no

#### BASF AB

Sjöflygvägen 44  
SE-183 62 Täby  
Telefon: +46 31-26 84 60  
Fax: +46 31-26 84 80  
www.pci-sverige.com

Arbejdsvilkårene på byggepladen/ arbejdspladsen og anvendelsesområderne af vores produkter er meget forskellige.

I produktinformationerne kan vi kun beskrive almene retningslinjer for forarbejdning af vores produkter.

Disse svarer til vores daglige kendskab.

Brugeren er forpligtet til at kontrollere produktets egnethed og anvendelsesmuligheder for det forudgående formål.

Ved specielle krav/formål bedes De indhente vores rådgivning.

Vi hæfter kun for ufuldstændige eller ukorrekte oplysninger i vores informationsmateriale. Vi henviser generelt til vores salgs- og leveringsbetingelser.

Ved udgivelser af nyere datablade bliver dette ugyldigt.

Jan. 2012 erst. nov. 2011

**PCI**<sup>®</sup>  
Til fagfolk