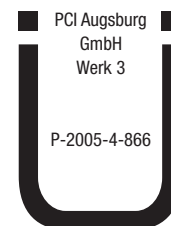


**Bitumen-tætning****PCI Pecimor® 1K**

til kælderydervægge og fundamenter



**Bituminøst tætningsprodukt med fyld af polystyrolkugler til kælderydervægge og fundamenter.**

**Anvendelsesområder**

- Til udendørs brug
- Til væg og gulv
- Til bygge- og anlægsopgaver
- Til tætning og beskyttelse mod jordfugt, ikke-trykkende overflade- og sivevand.
- Til tætning af bygningsdele mod betonaggressivt vand iflg. DIN 4030.

**Egenskaber**

- 1-komponent
- Brugsklar, må ikke omrøres.
- Vandtæt.
- Fleksibel, revneoverdækkende.
- Temperaturbestandig (efter gennemhærdning) fra -20°C til +60°C
- Ældningsbestandig.
- God vedhæftning på tørt og let fugtigt underlag.
- Opløsningsmiddelfri
- Afprøvet iflg. DIN 18195-2

**Underlaget**

Egnede underlag: Strukturtæt beton, puds, murværk af teglsten, kalksandsten, letbeton, porebeton og betonbloksten. Underlaget skal være fast, plant og finporet. Det skal være fri for stenreder, revner og grater, støv, tjære, beg, formolie, gamle behandlinger og andre vedhæftningshæmmende lag. Kanter skal afbrækkes. Underlaget skal være tørt eller kun meget lidt fugtigt. Må ikke være vådt.

Hulkehlér med en radius på mindst 4 cm opbygges med PCI Repafix 50 eller en cementmørtel tilsat PCI Emulsion. Ved dobbeltmurede kældervægge skal det inden tætningsarbejdet påbegyndes forhindres, at der



kan trænge vand ned i hulrummene. Dette kan f.eks. gøres ved først at lukke åbningerne med cementmørtel og derefter spartle med PCI Tætningssvumme eller PCI Pecimor 1K.

Ved opmurede kældre ses det ofte, at den nederste række sten i råhus-fasen bliver fuldstændig gennemvådet pga. stående vand på kældergulvet. For at undgå dette anbefales følgende tiltag før tætningsarbejdet med PCI Pecimor 1K påbegyndes:

Efter udførelsen af hulkehlér spartles der med PCI Tætningssvumme eller PCI Seccoral på overgangen mellem gulv og kældervæg. Denne spartling udføres fra gulvets kant, over hulkehlen og mindst til overkanten af første murskifte. Dermed forhindres vand og fugt på bagsiden af PCI Pecimor 1K-tætningen.



Marts 2011 erst. aug. 2010

**BASF A/S**

Hallandsvej 1, DK-6230 Rødékro  
Telefon +45 73 66 30 30, Fax +45 73 66 30 31  
www.basf-cc.dk

**Tekniske data:**

|                           |                                                              |
|---------------------------|--------------------------------------------------------------|
| Materialebasis:           | Polymer-bitumen-emulsion med polystyrol-partikel-fyldstoffer |
| Farve:                    | Sort                                                         |
| Densitet:                 | ca. 0,70 kg/l                                                |
| Konsistens:               | Pastøs                                                       |
| Vådlagstykkelse           |                                                              |
| - mod jordfugt            | ca. 4 mm (tørlag $\geq$ 3 mm)                                |
| - mod ikke-trykkende vand | ca. 4 mm (tørlag $\geq$ 3 mm)                                |
| Forarbejdningstemp.:      | +5°C - +30°C, underlagstemp.                                 |
| Underlag:                 | tørt til matfugtigt                                          |
| Udhærdningstid*:          | Regnfast efter ca. 8 timer                                   |
|                           | Gennemtør efter ca. 5 døgn                                   |
|                           | Vandbelastbar efter ca. 5 døgn                               |
| Temp.bestandighed:        | -20°C - +80°C                                                |

\* Ved 4 mm vådlagstykkelse.

Ved +23°C og 50% RF. Højere temperaturer forkorter og lavere temperaturer forlænger de anførte tider.

**Forbrug og Rækkeevne**

Forbruget af PCI Pecimor 1K er ca. 1,0 l/m<sup>2</sup> pr. mm vådlagstykkelse. De angivne lagtykkelser må ikke overskrives med mere end 50%.

|                      | <u>Vådlagstykkelse</u> | <u>Tørlagstykkelse</u> | <u>Forbrug</u>         | <u>Rækkeevne</u><br><u>30 liter</u> |
|----------------------|------------------------|------------------------|------------------------|-------------------------------------|
| Gulvfugt:            | ca. 4 mm               | $\geq$ 3 mm            | ca. 4 l/m <sup>2</sup> | ca. 7,5 m <sup>2</sup>              |
| Ikke-trykkende vand: | ca. 4 mm               | $\geq$ 3 mm            | ca. 4 l/m <sup>2</sup> | ca. 7,5 m <sup>2</sup>              |

Udligning af ujævnheder, lukning af mørtellommer og fyldning af åbne stødfuger >5 mm kan foretages med PCI Polycrret 5, PCI Repament 5 eller anden pudsmørtel/ -spartelmasse.

De materialer, der er anvendt til forbehandling, udspartling, hulkehl m.v., skal være helt udhærdnede inden påføring af PCI Pecimor 1K.

**Forarbejdning**

PCI Pecimor 1K skal altid påføres den side, hvorfra vandpåvirkningen kommer.

**1. Forudgående påføring:**

1.1 På tørt eller matfugtigt murværk eller puds påføres først et lag PCI Pecimor F fortyndet 1:5 med vand. Dette lag skal have lov til at tørre helt ud. Påføres med kost.

Ved støvfrie underlag kan denne behandling med PCI Pecimor F udelades.

1.2 På underlag af beton påføres først et lag PCI Pecimor Betongrunder med kost eller sprøjte. PCI Pecimor Betongrunder blandes i et rent blandekar i forholdet 1:9 med vand.

Efter påføring af grunderen påføres 1. lag af PCI Pecimor 1K "vådt i vådt" inden for 30 minutter. Mindste vådlagstykkelse for første lag er 2 mm.

**2. Påføring af belægningen:**

Overfladebelægningen skal altid påføres i 2 lag ved brug af murske eller spartel eller ved påsprøjtning.

1. lag påføres fladen fulddækkende som krads-spartling eller i en lagtykkelse på maksimalt halvdelen af den krævede vådlagstykkelse. Inden påføring af 2. lag skal det første lag være så hærdet, at det ikke beskadiges af andet lag.

2.1 I sokkelområder er det nødvendigt at anvende PCI Tætningssvumme før PCI Pecimor 1K påføres.

**2.2 Fuger:**

Over fuger, f.eks. bygningsfuger, forbindelsesfuger og områder hvor der er høj risiko for revner, skal der anvendes tætningsbånd PCI Pecitape 250. PCI Pecimor 1K skal påføres på begge sider af fugen i en lagtykkelse på 2 mm. I den friske PCI Pecimor 1K trykkes PCI Pecitape 250 fast (anvend ingen spidse genstande eller skarpt værktøj), og påfør PCI Pecimor 1K i hjørnet indtil den påkrævede lagtykkelse er opnået.

**3. Beskyttelse:**

PCI Pecimor 1K behandlede flader skal beskyttes mod beskadigelse med f.eks. drænplader. Først efter tilstrækkelig udhærdning (ca. 5 døgn) kan byggeudgravningen opfyldes.

Til opfyldning af evt. udgravning må ikke benyttes skarpkantet materiale eller andet, der kan ødelægge belægningen. På vandrette flader kan der, når belægningen er udhærdnet (efter ca. 5 døgn), udlægges f.eks. slidlag på folie.

**4. Perimeterisolering:**

På det gennemtørre PCI Pecimor 1K lag kan der tidligst efter 5 døgn påklæbes isoleringsplader ved punktklæbning med PCI Pecimor 2N.

Ved trykkende vand skal isoleringspladerne påklæbes med PCI Pecimor 2N på hele fladen (uden hulrum). Vandbelastning på den endnu ikke fuldt udhærdede klæber er ikke tilladt.

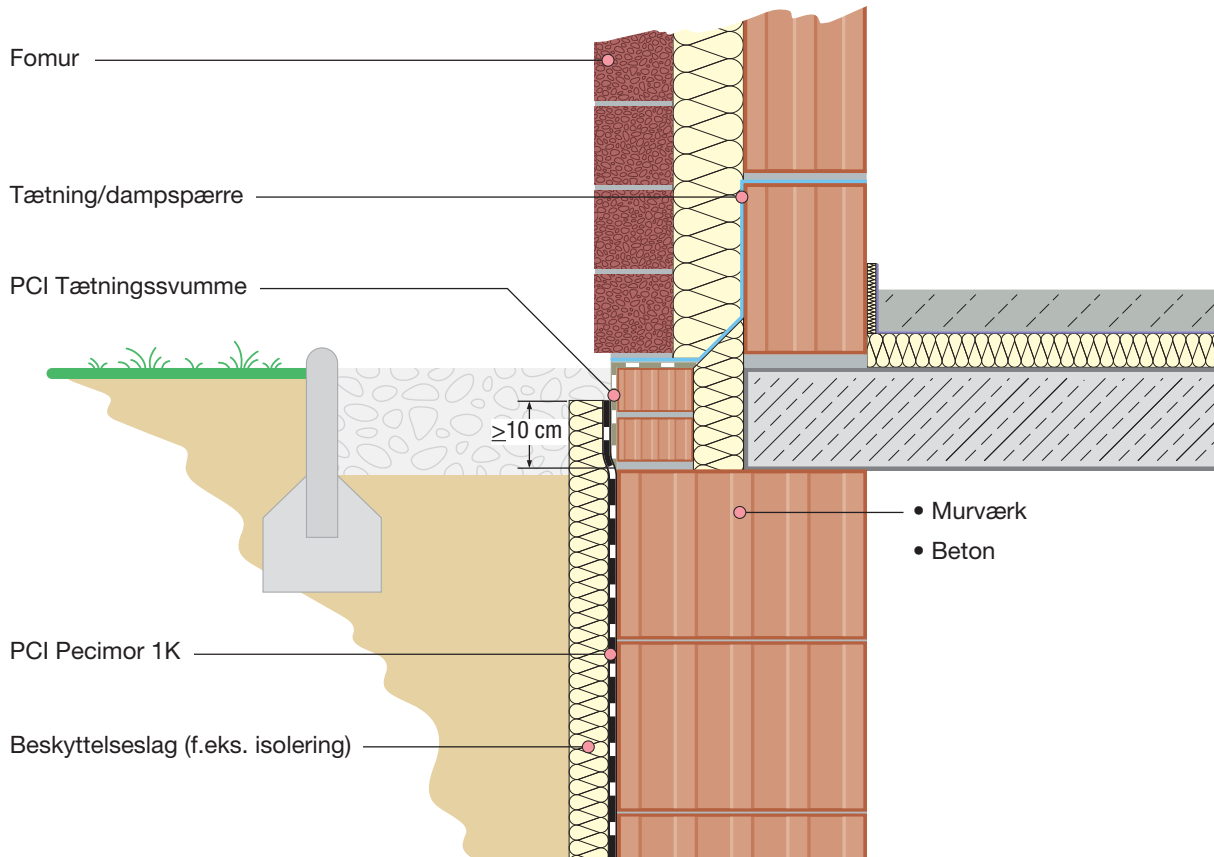
**Leveringsform**

30 l spand

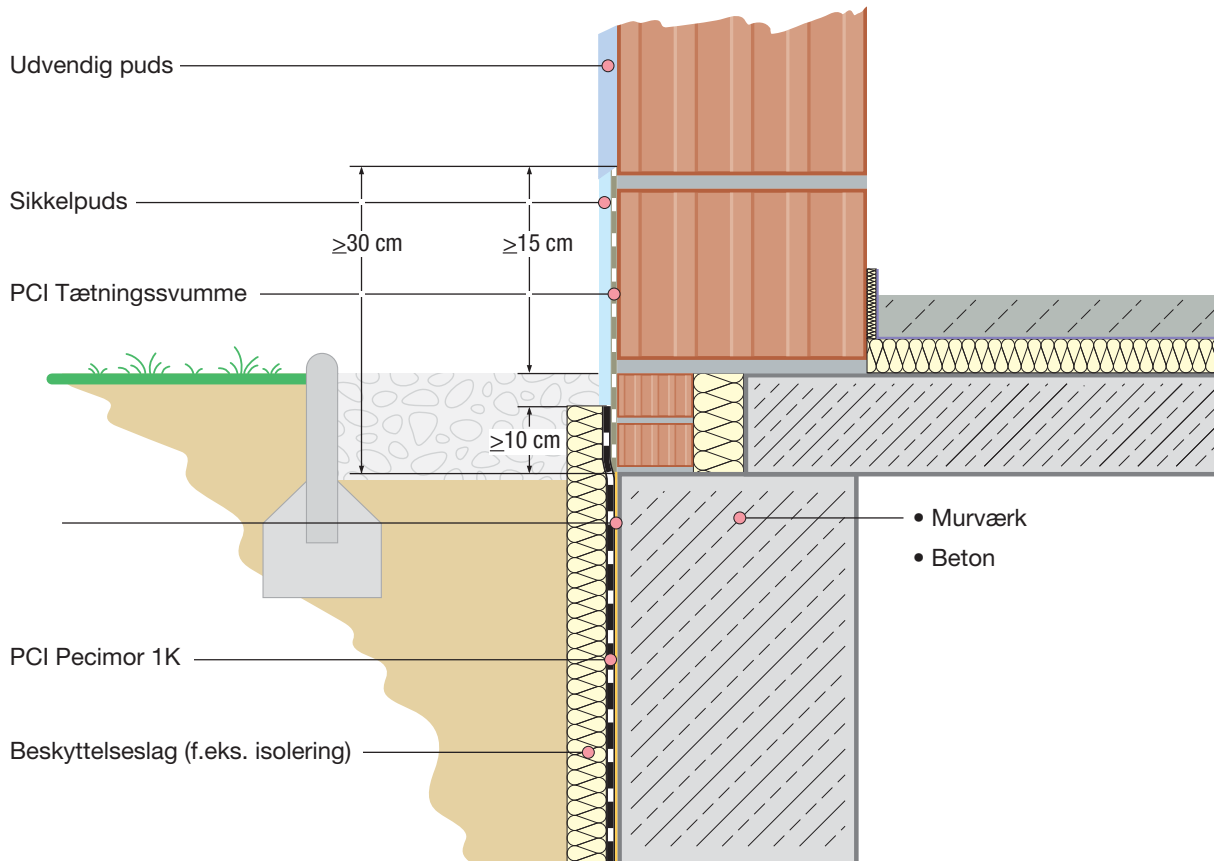
**Lagerholdbarhed**

Mindst 12 måneder, opbevaret tørt, frostfrit, ikke vedvarende over +30°C.

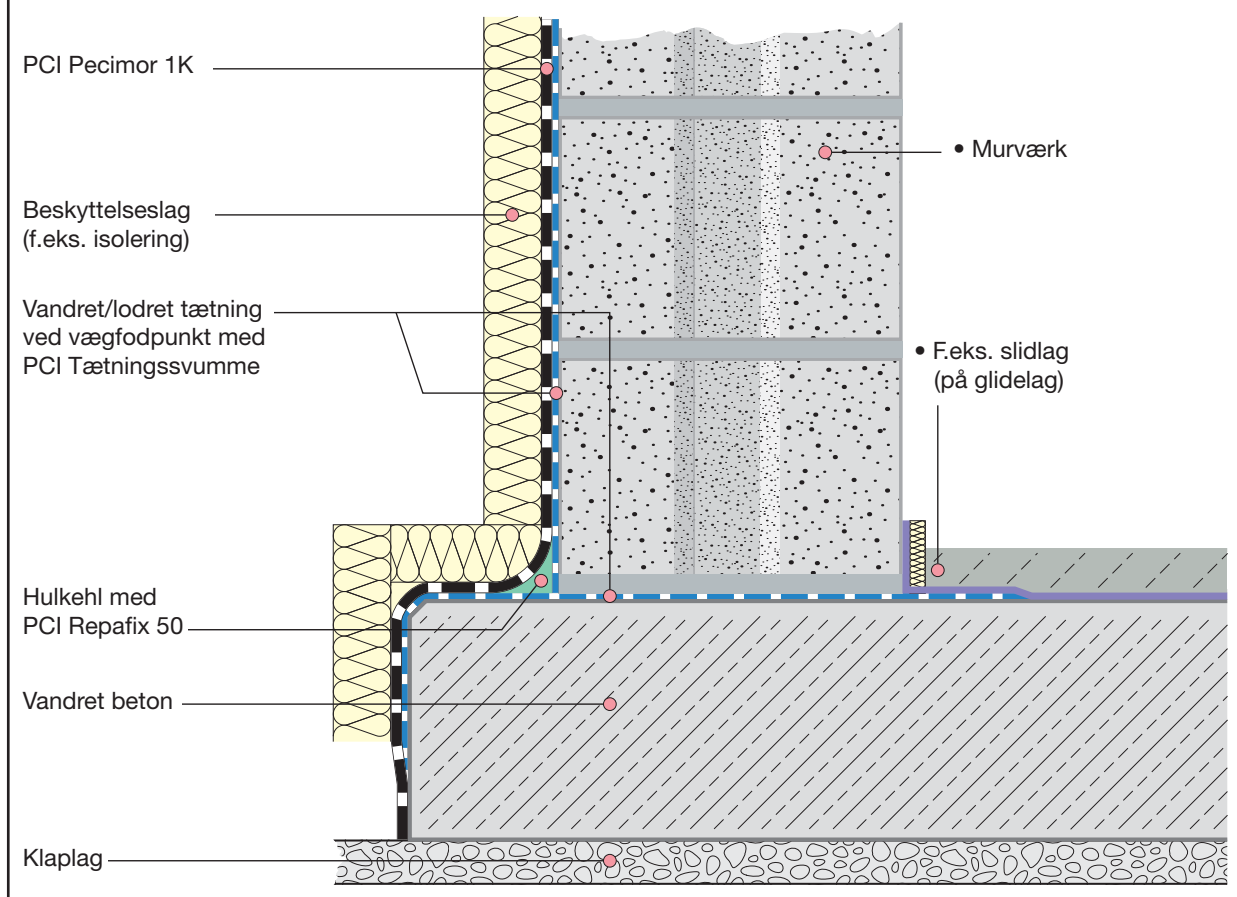
## Tætning i sokkelområder ved murværk med hulmur



## Tætning i sokkelområder ved enkeltvæggede murværk



## Tætning ved foden af murværk



### Bemærk

- På underlag med gamle bituminøse belægninger anvendes PCI Pecimor 2K.
- PCI Pecimor 1K må ikke forarbejdes ved underlagstemperaturer under +5°C og over +30°C.
- PCI Pecimor 1K må ikke omrøres! Forarbejdes direkte fra spanden.
- Bagfra kommende fugt, f.eks. ved gennemvådt murværk, skal undgås.
- Punktformig belastning af tætningen skal undgås.
- Belægningen bør ikke udføres ved udsigt til eller i regnvej.
- PCI Pecimor 1K er ikke egnet ved kontakt med drikkevand eller til indvendig tætning i svømmebassiner.
- Direkte kontakt med fugemasser bør undgås.
- Byggeudgravninger må ikke opfyldes med materiale, der kan beskadige PCI Pecimor 1K belægningen.
- Værktøj rengøres straks efter brug med vand. Udhærdnet materiale kan kun fjernes mekanisk eller med PCI Unifortynder.

### Arbejds miljø

Se særskilt sikkerhedsdatablad/brugsanvisning

### Mærkning

Produktet er ikke omfattet af Miljøministeriets mærkningsbestemmelser. MAL-kode: 00-1 (1993)

### Yderligere informationer

BASF har en landsdækkende konsulent service, som står til rådighed i forbindelse med spørgsmål til vore produkter og vejleder gerne ved større projekter. For yderligere information kontakt vort hovedkontor på tlf.: 73 66 30 30.

Forbehold for ændringer og trykfejl.

**BASF**

The Chemical Company

#### BASF A/S

Hallandsvej 1, DK-6230 Rødskov  
Telefon: +45 73 66 30 30  
Fax: +45 73 66 30 31  
www.basf-cc.dk

#### BASF AS

Risløkkveien 2  
N-0580 Oslo  
Telefon: +47 22 72 78 00  
Fax: +47 22 78 78 01  
www.pci-norge.no

#### BASF AB

Sjöflygvägen 44  
SE-183 62 Täby  
Telefon: +46 31-26 84 60  
Fax: +46 31-26 84 80  
www.pci-sverige.com

Arbejds vilkårene på byggepladsen/ arbejdspladsen og anvendelsesområderne af vores produkter er meget forskellige.

I produktinformationerne kan vi kun beskrive almindelige retningslinjer for forarbejdning af vores produkter.

Disse svarer til vores daglige kendskab.

Brugeren er forpligtet til at kontrollere produktets egnethed og anvendelsesmuligheder for det forudgående formål.

Ved specielle krav/formål bedes De indhente vores rådgivning.

Vi hæfter kun for ufuldstændige eller ukorrekte oplysninger i vores informationsmateriale. Vi henviser generelt til vores salgs- og leveringsbetingelser.

Ved udgivelser af nyere datablade bliver dette ugyldigt.

Marts 2011 erst. aug. 2010

**PCI**<sup>®</sup>  
Til fagfolk